



INTRODUÇÃO AO COLORGATE VERSÃO 25.10

GUIA PARA LICENÇAS COM USB KEY



THE CORE OF PRINTING
Version 25

Editor

ColorGATE Digital Output Solutions GmbH
Grosse Duewelstraße 1
30171 Hannover
Alemanha

Contacto

Telefone: +49 511 942 93-0
Fax: +49 511 942 93-40
E-mail: contact@colorgate.com
www.colorgate.com

Os nomes relativos a software e hardware usados neste manual são, na maioria dos casos, marcas comerciais registadas e estão sujeitas a direitos jurídicos. As informações contidas neste manual estão sujeitas a direitos de proteção de patentes. Nesta publicação, os textos e imagens dos produtos documentados são materiais protegidos por direitos autorais. Todos os direitos são reservados. Da mesma forma, são reservados os direitos de reprodução por fotocópia, apresentação, televisão, rádio. É expressamente permitida a execução de uma impressão deste manual para clientes e parceiros de vendas ColorGATE. Os nomes dos produtos foram aqui usados sem permissão de utilização ilimitada. As imagens e os textos foram cuidadosamente organizados. Não obstante, existe sempre a possibilidade de ocorrência de erros. A ColorGATE Digital Output Solutions GmbH não é responsável por informações incorretas e respetivas consequências. É impossível um compromisso ou responsabilidade jurídica.

A ColorGATE Digital Output Solutions GmbH agradece comentários e sugestões com vista à melhoria da documentação. Envie os seus comentários por e-mail para contact@colorgate.com.

© Copyright 2025 ColorGATE Digital Output Solutions GmbH

Atualizou 05/12/2025

Introdução ao ColorGATE

Obrigado por utilizar o nosso software de elevado desempenho. Este manual irá ajudá-lo a dar os primeiros passos com o seu produto ColorGATE. Abrange os seguintes produtos de software de impressão:


- ColorGATE Productionserver 25.10 (incluindo Ceramic, Décor, Packaging e Textile Productionserver, Core Productionserver, Automation Productionserver, Simulation & Proofing Package)
- ColorGATE Filmgate 25.10


Desejamos-lhe muito sucesso com o nosso software.

A sua equipa ColorGATE

Informações sobre o nosso modelo de licenciamento

Existem dois tipos de licenças diferentes disponíveis para os produtos de software da ColorGATE:

-  **Soft key:** O software é ativado através de um código de ativação que vincula a licença ao respetivo computador através do servidor de licença ColorGATE. Há duas maneiras de operar uma licença com soft key:
 - **Modo Online (recomendado):** Pode transferir o seu software para outro computador a qualquer momento e fazer você mesmo as atualizações da licença. O computador RIP deve ter uma ligação permanente à Internet (durante a ativação da licença e durante a utilização do software ColorGATE).
 - **Modo Offline:** Pode ativar a sua licença uma vez e utilizar o software apenas no computador RIP utilizado para este fim. O computador só precisa de estar ligado à Internet para a ativação da licença e pode estar offline enquanto trabalha com o software ColorGATE. Se quiser atualizar a sua licença ou transferi-la para outro computador, deve primeiro mudar para o modo online. Para instruções detalhadas sobre como mudar do modo offline para o modo online (e vice-versa) e o que considerar no modo offline, consulte o nosso [entrada de blog](#).

-  **USB key:** A licença é verificada através de uma chave USB e de um ficheiro de chave.

Que tipo de licença possui?

- Se recebeu um **dongle USB**, tem uma licença com **USB key**.
- Se **não recebeu um dongle USB**, tem uma licença com **soft key**.

Este documento abrange a instalação e ativação com uma licença com de **USB key**. Caso tenha adquirido outro tipo de licença, consulte os respectivos guias. Pode transferi-los a partir de <https://www.colorgate.com/support/en/support/manuals>.

Requisitos do sistema

Sistemas operativos (64-Bit)

- Microsoft Windows 10 (Pro, Enterprise)
- Microsoft Windows 11 (Pro, Enterprise)
- Microsoft Windows Server 2016
- Microsoft Windows Server 2019
- Microsoft Windows Server 2022
- Microsoft Windows Server 2025

(Para um desempenho otimizado recomendamos o Microsoft Windows 10 / 11)

- Os dispositivos Apple Mac com os processadores de base ARM (chips M1) não são suportados. Nos Macs de base Intel, Productionserver pode ser usado em conjunto com um dongle USB (USB key) e Parallels Desktop.

Hardware

Requisitos mínimos de hardware:

- CPU: Intel Core i3-2100 / AMD Athlon II X2 340
- RAM: ≥8 GB
- Espaço livre no disco: 120 GB
- Resolução do ecrã: 1280 x 1024

Recomendado para utilização com uma impressora:

- CPU: Intel i5-7500 / AMD Ryzen 5 1600 ou superior
- RAM: ≥16 GB
- Espaço livre no disco: 120 GB SSD
- Resolução do ecrã: 1920 x 1080

Recomendado para utilização com múltiplas impressoras:

- CPU: Intel i9-9900K / AMD Ryzen 7 3800X ou superior
- RAM: ≥16 GB
- Espaço livre no disco: 512 GB NVME
- Resolução do ecrã: 1920 x 1080

Instalação e operação

- Adaptador LAN, TCP/IP necessário para a ligação de rede
- Porta USB para o dongle USB

Interfaces suportadas (dependendo das impressoras usadas, dispositivos de medição e plotters de corte)

Ethernet, TCP/IP, USB, FireWire

Utilização em ambientes virtualizados

Se a solução de virtualização suportar USB, geralmente o software ColorGATE pode ser operado com licenças com USB key. No entanto, tenha em atenção que a ColorGATE não fornece assistência para problemas que ocorram no contexto da solução de virtualização. Poderão existir restrições quando houver impressoras, dispositivos de medição ou plotters de corte ligados por USB. Além disso, os requisitos de hardware deverão estar exclusivamente disponíveis como recursos para a máquina virtual para garantir um funcionamento de alto desempenho do software. Por estas razões, recomendamos que sejam utilizados ambientes virtualizados apenas com intuito de teste.

Registo

Para utilizar o software terá de criar uma conta de utilizador na área de Suporte e Assistência do nosso website e registar o seu produto. Posteriormente poderá ativá-lo.

Enquanto não registar e ativar o produto, receberá um pedido de registo do produto sempre que iniciar o programa. No caso de não ser feito o registo e ativação do produto, não será possível abrir o programa depois de terminar o período experimental.

Como utilizador registado, tem também acesso ao sistema de apoio Web e à área de transferência, onde pode transferir software, actualizações, pacotes MIM com perfis ICC e documentação técnica para o seu software.

Registo do utilizador

1. Ir para <https://www.colorgate.com/support/en>.
2. Clique em **Login / Register** (Iniciar sessão / Registrar).
3. Clique em **Register now** (Registe-se agora).
4. Um assistente irá guiá-lo pelos passos seguintes.

Pode agora registar o seu produto.

Registo do produto

1. Ir para <https://www.colorgate.com/support/en>.
2. Se não tiver iniciado sessão no seu perfil de utilizador, clique em **Login / Register** (Iniciar sessão / Registrar) para iniciar sessão utilizando o seu endereço de correio eletrónico e a sua palavra-passe.
3. No menu, seleccione **Product Registration** (Registo do produto).
4. É apresentada a página **Product Registration** (Registo do produto).
5. Um assistente irá guiá-lo pelos passos seguintes.

O seu produto está agora registado com sucesso e listado em **Account & Licenses** (Conta e licenças) no separador **Licenses** (Licenças).

Iremos agora verificar as suas informações e enviar-lhe um e-mail num espaço de dois dias a notificá-lo de que o ficheiro de licença permanente está disponível para transferência no servidor web. Este ficheiro irá permitir-lhe ativar o seu produto.

Download e instalação

Pré-requisito: ligue o dongle a uma porta USB antes de iniciar a instalação. Este deverá permanecer ligado para que seja possível utilizar o programa.

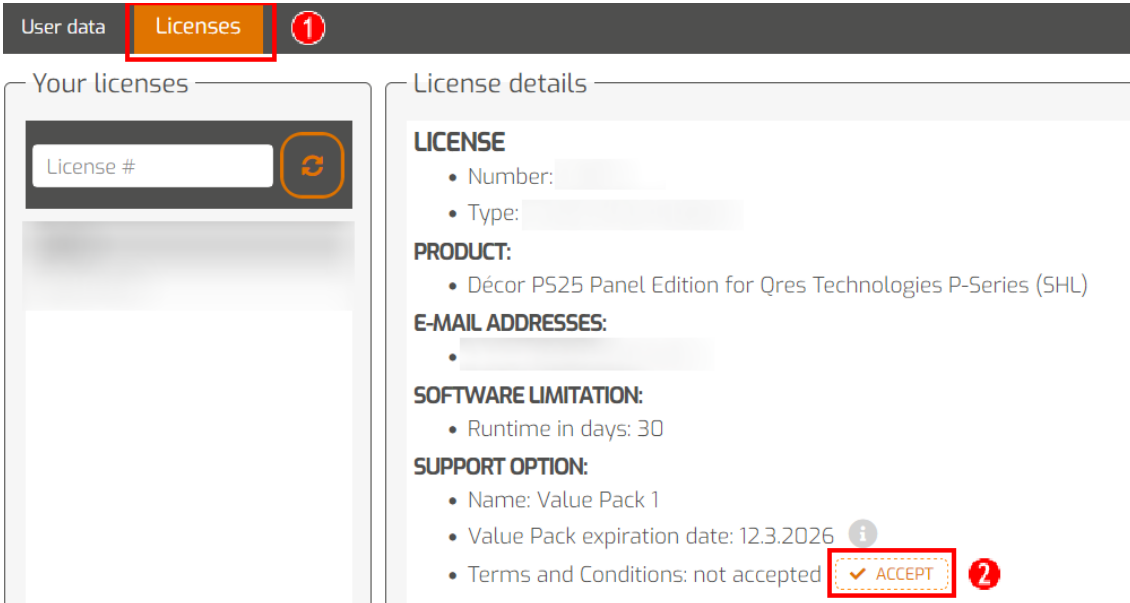
1. Ir para <https://www.colorgate.com/support/en>
2. Se não tiver iniciado sessão no seu perfil de utilizador, clique em **Login / Register** (Iniciar sessão / Registrar) para iniciar sessão utilizando o seu endereço de correio eletrónico e a sua palavra-passe.
3. Clique em **Menu > Download > Software**.
4. Dependendo do software que pretende instalar, consulte o filtro **Productionserver** ou **Filmgate** e transfira o software. A versão mais recente do software está sempre no topo da lista.
5. Clique em  para transferir a sua nova versão de software.
6. Inicie o instalador e siga as instruções.
7. No passo **Seleção do tipo de licença** da instalação, selecione a licença com **USB key** .
8. Clique em **Seguinte** e siga as instruções para completar a instalação.
9. Para determinadas impressoras, poderá ser necessário instalar componentes de software opcionais, como módulos de “halftoning”. Poderá encontrá-los em <https://www.colorgate.com/support/en> > **Menu > Download > Software > Printer-Related**.
10. Se a impressora for operada por USB: instale o driver da impressora fornecido pelo fabricante.

Instalou o software com êxito.

Ativação

Depois de ter concluído o registo do produto e instalado o software, deve ativar o software na primeira vez que iniciar o programa, descarregando o ficheiro de licença e acoplado-o ao seu dongle. Dependendo do fato de seu computador ter ou não conexão com a Internet, você pode fazer uma ativação on-line ou off-line.

Nota: Se tiver um Value Pack 1-5 e ainda não tiver confirmado o Value Pack durante o registo do produto, tem de aceitar o Value Pack antes de iniciar o processo de ativação. Para tal, aceda a <https://www.colorgate.com/support/en> (tem de iniciar sessão) > **Menu** > **Account & Licenses** (Conta e licenças) > Separador **Licenses** (Licenças) (1) e clique em **Accept** (Aceitar) (2).



The screenshot shows the 'Licenses' management interface. At the top, the 'Licenses' tab is selected and highlighted with a red box and a red circle containing the number '1'. Below this, there are two main sections: 'Your licenses' and 'License details'. 'Your licenses' contains a 'License #' input field with a refresh icon. 'License details' provides information about the current license, including:

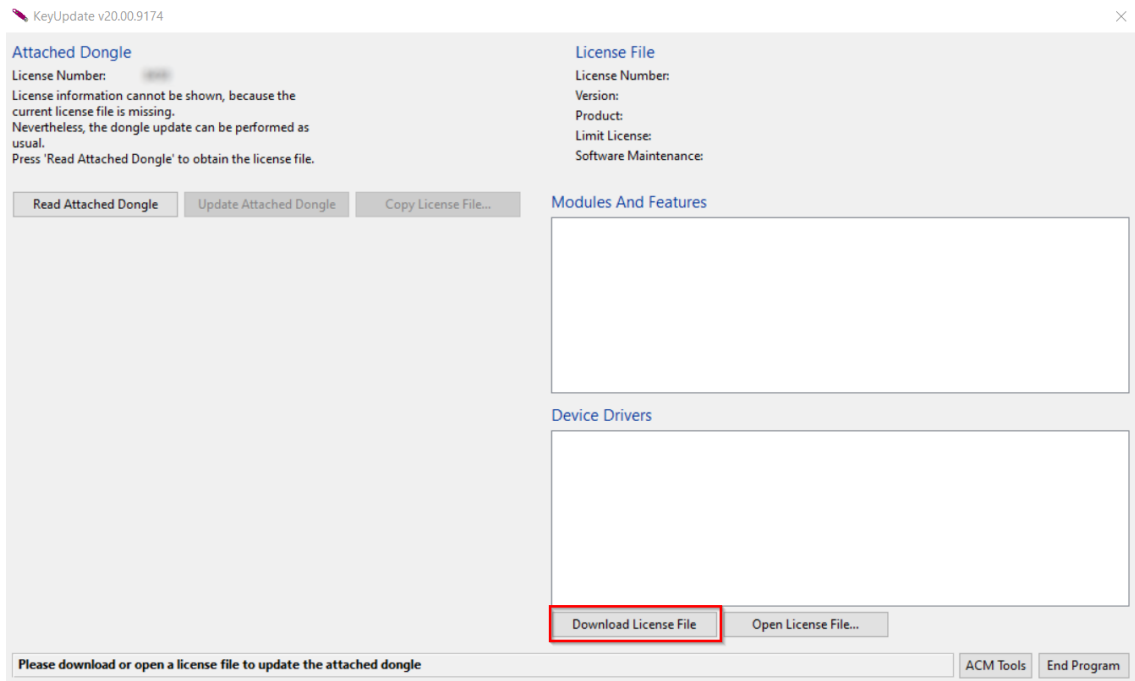
- LICENSE:** Number and Type.
- PRODUCT:** Décor PS25 Panel Edition for Qres Technologies P-Series (SHL).
- E-MAIL ADDRESSES:** A list of email addresses.
- SOFTWARE LIMITATION:** Runtime in days: 30.
- SUPPORT OPTION:** Name: Value Pack 1, Value Pack expiration date: 12.3.2026, and Terms and Conditions: not accepted.

 At the bottom of the 'SUPPORT OPTION' section, there is an 'ACCEPT' button with a checkmark icon, highlighted with a red box and a red circle containing the number '2'.

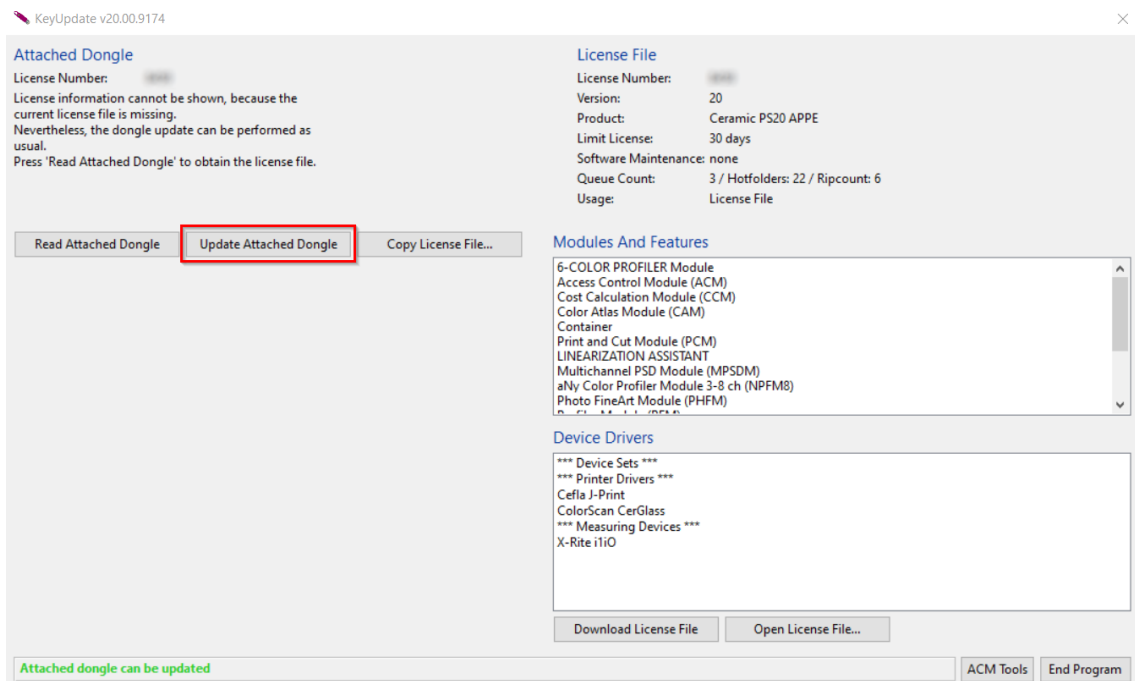
Ativação online

1. Se o computador RIP tiver uma conexão com a Internet, inicie o software. Abre-se uma caixa de diálogo que lhe permite abrir a ferramenta Keyupdate. Se não começar automaticamente, iniciar o Keyupdate.exe manualmente:
 C:\Program Files (x86)\ColorGATE Software\Productionserver25

- Em Keyupdate, clique em **Transferir ficheiro da licença** para carregar o ficheiro de licença do servidor da web.



- Clique em **Atualizar dongle ligado** para vincular o ficheiro de licença ao dongle.



O ficheiro de licença está agora vinculado ao dongle. O software pode ser usado sem restrições.

Ativação offline

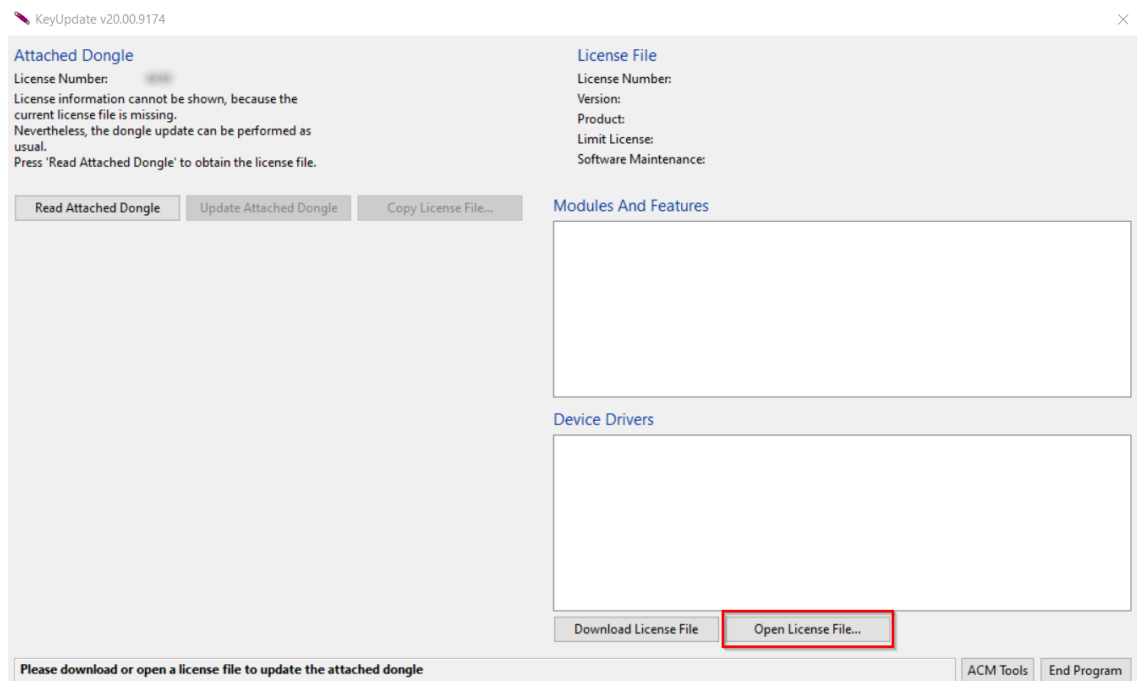
Se o computador da RIP não tiver acesso à Internet, você poderá fazer uma ativação off-line. Para isso, primeiro vá para outro computador com acesso à Internet.

Num computador com acesso à Internet

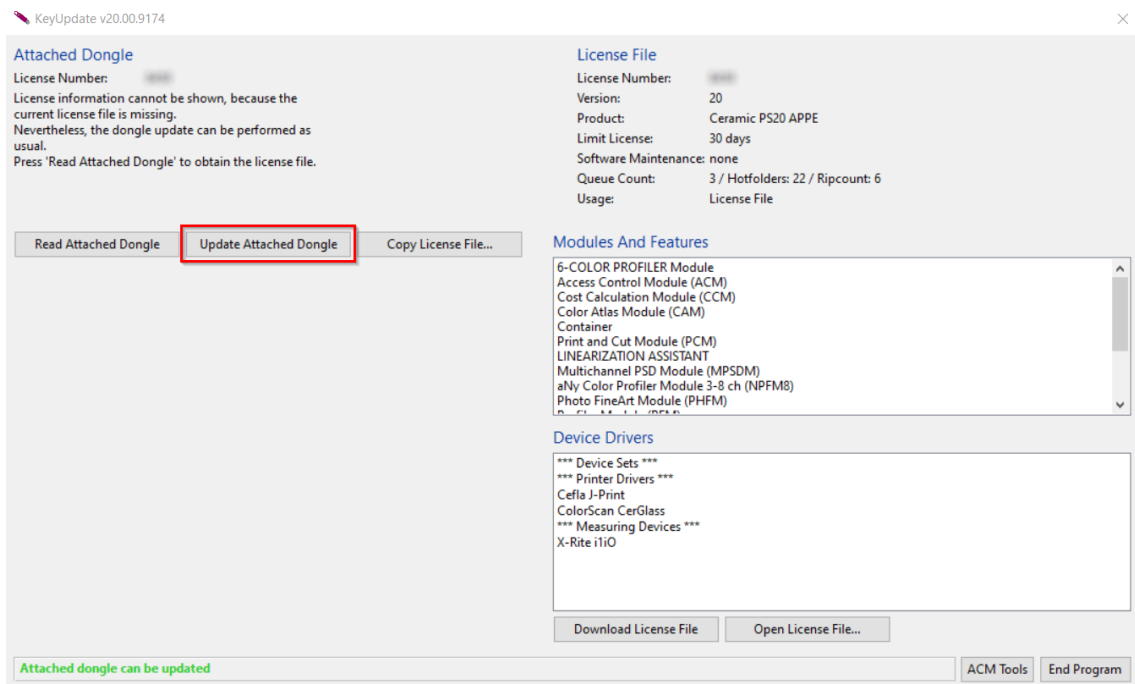
1. Ir para <https://www.colorgate.com/support/en>
2. Se não tiver iniciado sessão no seu perfil de utilizador, clique em **Login / Register** (Iniciar sessão / Registrar) para iniciar sessão utilizando o seu endereço de correio eletrónico e a sua palavra-passe.
3. Clique em **Menu** (Menue), em seguida, clique em **Account & Licenses** (Conta e licenças) para aceder ao seu perfil de utilizador.
4. Selecione o separador **Licenses** (Licenças).
5. Clique no seu número de licença e clique em **Baixar arquivo de licença**.
6. Transfira o ficheiro de licença para o computador RIP, por ex. com uma pen USB ou através da rede local.

No computador RIP

7. Inicie o software. Abre-se uma caixa de diálogo que lhe permite abrir a ferramenta Keyupdate. Se não iniciar automaticamente, inicie o Keyupdate.exe manualmente: C:\Program Files (x86)\ColorGATE Software\Productionserver25
8. Em Keyupdate, clique em **Abrir ficheiro da licença** para abrir o ficheiro de licença a partir de uma drive local ou de rede e guardar.



9. Clique em **Atualizar dongle ligado** para vincular o ficheiro de licença ao dongle.

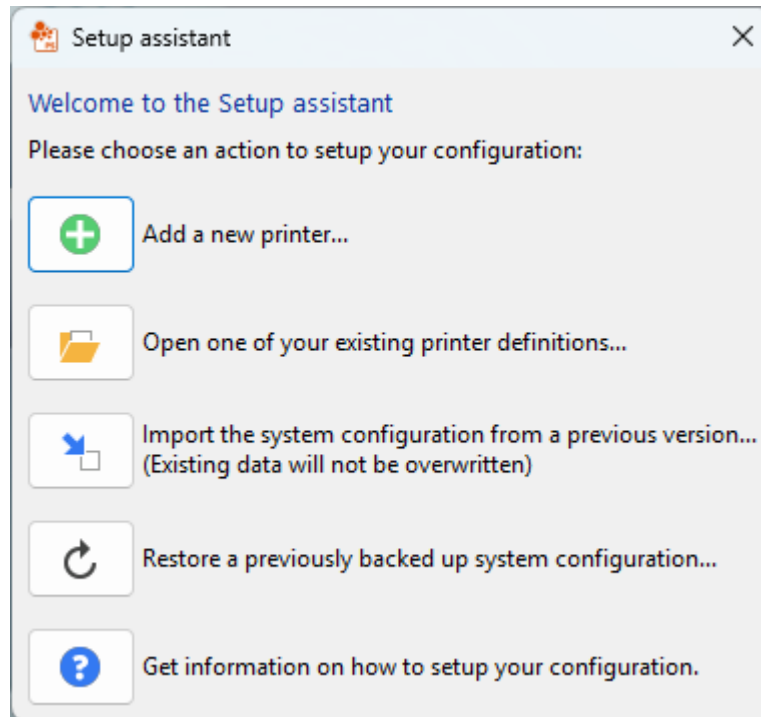


10. Clique em **End Program**. A sua dongle está agora ligada com o seu novo ficheiro de licença.

O software pode agora ser utilizado sem restrições.

Primeiros passos em seu software

Ao iniciar o software pela primeira vez, você verá uma caixa de diálogo do **assistente de configuração**. Esta caixa de diálogo lhe oferece algumas sugestões sobre o que fazer em seguida.



Você encontrará mais detalhes sobre essa caixa de diálogo na ajuda on-line. Para isso, pressione **F1** no seu teclado

Opções de assistência

Ajuda online

No software, pode abrir a ajuda online premindo a tecla **F1**.

Value Pack

Value Pack é um contrato de manutenção e assistência disponível com todas as soluções de software ColorGATE. Inclui todas as atualizações, assim como acesso ao assistência técnica.

Mais informações em <https://www.colorgate.com/service-support/resources/value-packs>

ColorGATE Perguntas Frequentes

Na área de FAQ, você encontrará uma coleção de todas as perguntas frequentes. Para o efeito, consultar <https://www.colorgate.com/service-support/resources/faq/>.

Parceiro de Vendas ColorGATE

O seu revendedor é o seu primeiro ponto de contacto para pedidos de apoio.

Apoio Web

Nota: tenha em atenção que o nosso serviço de apoio online só é disponibilizado com um Value Pack válido.

Se o seu revendedor não lhe puder dar a assistência necessária, a nossa assistência online está à sua disposição. Você pode criar tíquetes de suporte pela Web diretamente no software ou por meio da área de Serviço e Suporte do nosso site. Para instruções detalhadas sobre como fazer isto, consulte por favor a [entrada do nosso blog](#) .

- Para criar tickets de suporte Web directamente no software, clique em **Help > Tickets Web...** Depois clique em **Login com as suas credenciais de conta ColorGATE** e introduza os seus dados de acesso.
- Se não conseguir criar ou editar um bilhete Web diretamente a partir do software ColorGATE (por exemplo, porque o seu computador RIP não tem ligação à Internet ou porque utiliza uma versão de software anterior à V25), visite <https://www.colorgate.com/support/en> e inicie sessão com as suas credenciais de início de sessão pessoais. Através de **Menu > Support > Web Support** poderá criar um pedido de assistência online.