



# **GUIDA INTRODUTTIVA A COLORGATE VERSIONE 23.10**

**GUIDA PER LICENZA PER HOST SINGOLO / HARDWARE  
(SHL-HW)**

Precision meets  
Automation



## Produttore

ColorGATE Digital Output Solutions GmbH  
Grosse Diewelstrasse 1  
30171 Hannover  
Germania

## Dati di contatto

Telefono: +49 511 942 93-0  
Fax: +49 511 942 93-40  
E-mail: [contact@colorgate.com](mailto:contact@colorgate.com)  
[www.colorgate.com](http://www.colorgate.com)

I nomi di hardware e software usati nel presente manuale sono nella maggior parte dei casi marchi registrati e sono soggetti a diritti legali. Le informazioni contenute nel presente manuale sono soggette a tutela brevettuale. Il testo e le immagini del prodotto documentato in questa pubblicazione sono coperti da copyright. Tutti i diritti riservati. I diritti di riproduzione sotto forma di fotocopia, presentazione e diffusione radiotelevisiva sono riservati. La stampa di questo manuale è consentita espressamente ai clienti e ai partner commerciale di ColorGATE. I nomi dei prodotti sono stati utilizzati senza un permesso di restrizione all'uso. Testo e immagini sono stati preparati con cura. Tuttavia, non si possono escludere completamente eventuali errori. ColorGATE Digital Output Solutions GmbH non è responsabile di informazioni errate e delle eventuali conseguenze. Un impegno o una responsabilità legale è impossibile.

ColorGATE Digital Output Solutions GmbH apprezza commenti e suggerimenti per migliorare la documentazione. Inviare eventuali commenti all'indirizzo [contact@colorgate.com](mailto:contact@colorgate.com).

© Copyright 2023 ColorGATE Digital Output Solutions GmbH

Versione 2, Ultimo aggiornamento 04/01/2024

## Guida introduttiva a ColorGATE

Grazie per aver acquistato il nostro software RIP ad alte prestazioni. Questa guida contiene istruzioni per iniziare a usare ColorGATE. È compatibile con i seguenti prodotti software per la stampa:


- ColorGATE Productionserver 23.10 (inclusi Ceramic, Décor, Packaging e Textile Productionserver)
- ColorGATE Proofgate 23.10
- ColorGATE Filmgate 23.10

La guida offre istruzioni per utilizzare il software nel modo più efficiente possibile.


Il team ColorGATE


## Informazioni sul modello di licenza

Ci sono tre diversi tipi di licenza disponibili per i prodotti software ColorGATE:

- 

**Licenza per host singolo / Software (SHL-SW):** licenza software per l'uso su un solo computer. Il software viene attivato con un codice di attivazione che vincola la licenza al rispettivo computer attraverso il server delle licenze ColorGATE. Ci sono due modi per usare una licenza SHL-SW:

  - **Modalità online (consigliata):** è possibile trasferire personalmente il software su un altro computer in qualsiasi momento ed eseguire gli aggiornamenti della licenza. Il computer RIP deve avere una connessione a Internet permanente (durante l'attivazione della licenza e mentre si usa il software ColorGATE).
  - **Modalità offline:** è possibile attivare la licenza una sola volta e usare il software solo sul computer RIP adibito a questo scopo. Il computer deve essere connesso a Internet solo durante l'attivazione della licenza e può essere offline quando si lavora con il software ColorGATE. Se si desidera aggiornare la licenza o trasferirla su un altro computer, è prima necessario passare alla modalità online. Per istruzioni dettagliate su come passare dalla modalità offline alla modalità online (e viceversa) e cosa è possibile fare nella modalità offline, vedere il nostro [articolo blog](#).
- 

**Licenza per più host / Software (MHL-SW):** licenza software per l'uso su più computer. Le licenze MHL-SW utilizzano uno strumento aggiuntivo, Floating License Manager (FLM), per la gestione delle licenze attraverso la rete locale.
- 

**Licenza per host singolo / Hardware (SHL-HW):** licenza hardware per l'uso su un solo computer. La licenza viene verificata per mezzo di un dongle USB e un file di chiave.

## Di quale tipo di licenza si dispone?

- Se si è ricevuto un **dongle USB**, si dispone di una **Licenza per host singolo / Hardware (SHL-HW)**.
- Se **non si è ricevuto un dongle USB**, si dispone di una **licenza software**.
  - Se la licenza dà diritto all'**uso su un solo computer**, si dispone di una **Licenza per host singolo / Software (SHL-SW)**.
  - Se la licenza dà diritto all'uso su **più computer**, o su un computer senza connessione a Internet, ma che può accedere a un server che esegue FLM (Floating License Manager) sulla rete locale, si dispone di una **Licenza per più host / Software (MHL-SW)**.

In questo documento vengono illustrate l'installazione e l'attivazione con una **Licenza per host singolo / Hardware**. Se è stato acquistato un altro tipo di licenza, vedere la guida corrispondente. Le guide sono disponibili su <https://www.colorgate.com/support/en/support/manuals>.

## Requisiti di sistema

### Sistemi operativi (a 64 bit)

- Microsoft Windows 10 (Pro, Enterprise)
- Microsoft Windows 11
- Microsoft Windows Server 2016
- Microsoft Windows Server 2019  
(Per prestazioni ottimali è consigliato Microsoft Windows 10 / 11)
- I dispositivi Apple Mac con processori basati su ARM (chip M1) non sono supportati. Sui dispositivi Mac basati su Intel, è possibile utilizzare Productionserver in combinazione con un dongle e Parallels Desktop.

### Hardware

#### Requisiti hardware minimi:

- CPU: Intel Core i3-2100 / AMD Athlon II X2 340
- RAM:  $\geq$  4 GB
- Spazio libero su disco: 120 GB
- Risoluzione dello schermo: 1280 x 1024

#### Consigliato per l'uso di una stampante:

- CPU: Intel i5-7500 / AMD Ryzen 5 1600 o versione successiva
- RAM:  $\geq$  8 GB
- Spazio libero su disco: 120 GB SSD
- Risoluzione dello schermo: 1920 x 1080

#### Consigliato per l'uso di più stampanti:

- CPU: Intel i9-9900K / AMD Ryzen 7 3800X o versione successiva
- RAM:  $\geq$  16 GB
- Spazio libero su disco: 512 GB NVME
- Risoluzione dello schermo: 1920 x 1080

### Installazione e utilizzo

- Adattatore LAN, TCP/IP necessario per la connessione di rete
- Porta USB per il dongle

## **Interfacce supportate (a seconda delle stampanti, dei dispositivi di misurazione e dei plotter di taglio in uso)**

Ethernet, TCP/IP, USB, FireWire

### **Uso in ambienti virtuali**

Se la soluzione virtuale supporta USB, il software ColorGATE può essere utilizzato con la licenza hardware. Si noti tuttavia che ColorGATE non fornisce assistenza in caso di problemi che si verificano nell'ambito della soluzione virtuale. Ci potrebbero essere restrizioni quando stampanti, dispositivi di misurazione o plotter da taglio sono collegati via USB. Inoltre, i requisiti hardware devono essere disponibili esclusivamente come risorse per il computer virtuale per garantire un funzionamento perfetto del software. Per questi motivi, consigliamo di usare ambienti virtuali solo a fini di test.

## Registrazione

Per utilizzare il software, è necessario creare un account utente nell'area Service & Support (Servizio e assistenza) del nostro sito Web e registrare qui il prodotto. In seguito, sarà possibile attivarlo.

Finché il prodotto non viene registrato e attivato, si riceverà una richiesta di registrazione ogni volta che si avvia il programma. Se il programma non viene registrato e attivato, non sarà più possibile aprirlo dopo la scadenza del periodo di prova.

In qualità di utente registrato si ha anche accesso al sistema di assistenza Web e all'area di download, in cui è possibile scaricare gli aggiornamenti del software, pacchetti MIM con profili ICC e documentazione tecnica per il software.

### Registrazione dell'utente

1. Andare su <https://www.colorgate.com/support/en>.
2. Fare clic su **LOGIN / REGISTER** (ACCEDI / REGISTRA).
3. Fare clic su **REGISTER NOW** (REGISTRA ORA).
4. Una procedura guidata assisterà l'utente nelle diverse fasi della registrazione.

È ora possibile registrare il prodotto.

### Registrazione del prodotto

1. Andare su <https://www.colorgate.com/support/en>.
2. Se non è stato eseguito l'accesso al proprio profilo utente, fare clic su **LOGIN / REGISTER** (ACCEDI / REGISTRA) per eseguire l'accesso utilizzando i dati del proprio account.
3. Nel menu scegliere **Product Registration** (Registrazione prodotto).
4. Viene visualizzata la pagina **PRODUCT REGISTRATION** (REGISTRAZIONE PRODOTTO).
5. Una procedura guidata assisterà l'utente nelle diverse fasi della registrazione.  
Il vostro prodotto è ora registrato con successo ed è elencato in **Account & Licenses** (Account & Licenze) nella scheda **Licenses** Licenze.

Verificheremo i dettagli e invieremo una notifica via e-mail entro due giorni per comunicare che il file della licenza permanente è disponibile per il download sul server Web. Questo file permette all'utente di attivare il prodotto.

## Download e installazione

**Requisito preliminare:** inserire il dongle nella porta USB prima di avviare l'installazione. Deve rimanere inserito per poter utilizzare il programma.

1. Andare su <https://www.colorgate.com/support/en>.
2. Se non è stato eseguito l'accesso al proprio profilo utente, fare clic su **LOGIN / REGISTER** (ACCEDI / REGISTRA) per eseguire l'accesso utilizzando i dati del proprio account.
3. Fare clic su **DOWNLOAD AREA > SOFTWARE** (AREA DI DOWNLOAD > SOFTWARE).
4. A seconda del software che si desidera installare, selezionare il filtro **Productionserver**, **Proofgate** o **Filmgate** e scaricare il software. La versione più recente del software è sempre in cima all'elenco.
5. Una volta scaricato, avviare il programma di installazione e seguire le istruzioni.
6. Nel passaggio **Selezione del tipo di licenza** del processo di installazione selezionare (**Licenza per host singolo / Software (SHL-SW) - Licenza per host singolo / Hardware (SHL-HW)**) .
7. Fare clic su **Avanti** e seguire le istruzioni per completare l'installazione.
8. Per alcune stampanti potrebbe essere necessario installare componenti software aggiuntivi quali i moduli per i mezzi toni. Sono disponibili in <https://www.colorgate.com/support/en> > **DOWNLOAD AREA > SOFTWARE > Printer-Related** (AREA DI DOWNLOAD > SOFTWARE > Per la stampante).
9. Se la stampante è collegata via USB: installare il driver di stampa fornito dal produttore.

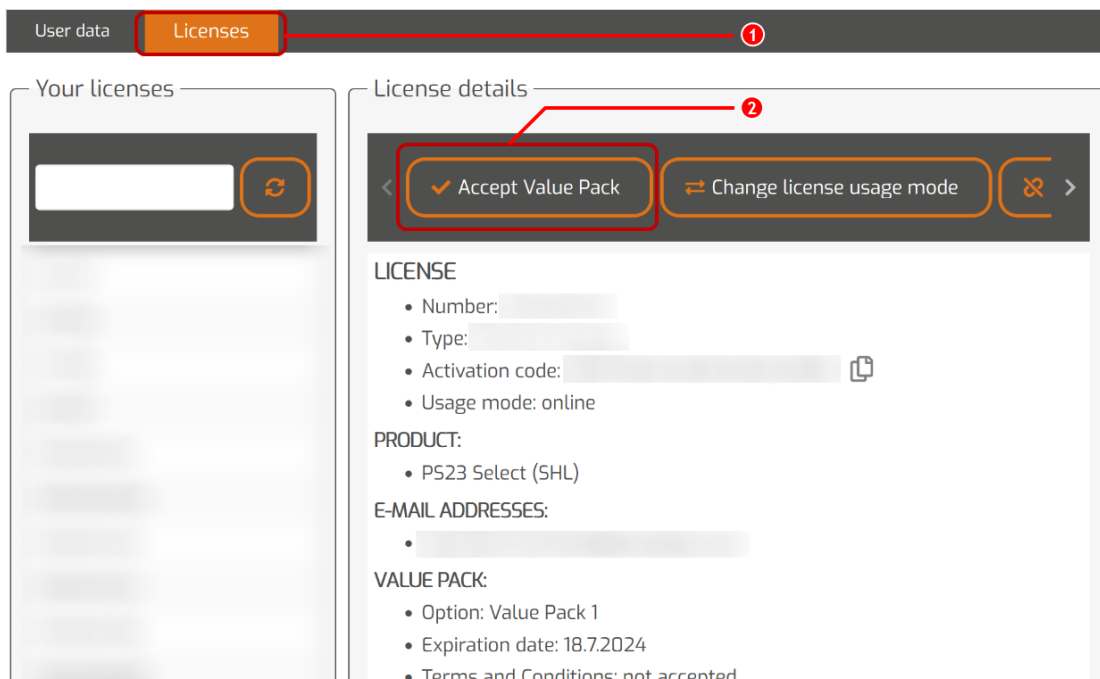
L'installazione del software è completata.



## Attivazione

Dopo aver completato la registrazione del prodotto e aver installato il software, è necessario attivare il software la prima volta che lo si avvia scaricando il file della licenza e abbinandolo al dongle. A seconda che il computer in uso abbia o meno una connessione a Internet, è possibile eseguire l'attivazione online o offline.

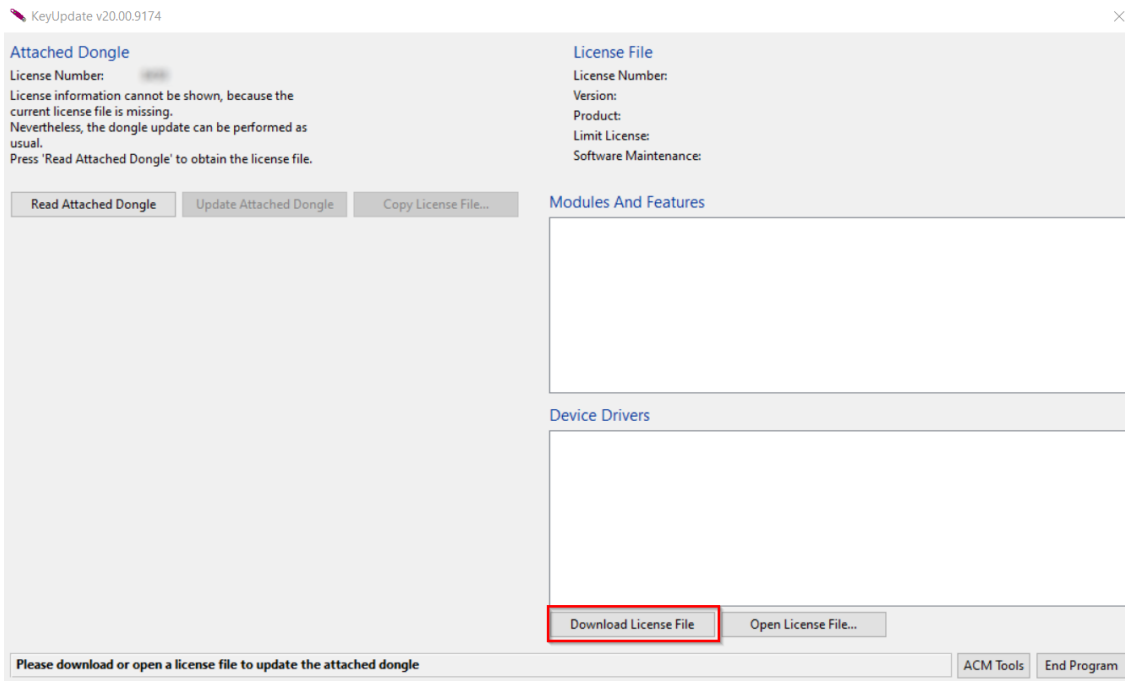
**Nota:** se si dispone di un Value Pack 1-5 e non si è ancora confermato il Value Pack durante la registrazione del prodotto, è necessario accettare il Value Pack prima di avviare il processo di attivazione. A tal fine, accedere a <https://www.colorgate.com/support/en> (è necessario il login) > **Menu > Account & Licenses** (Account e licenze) > Scheda **Licenses** (Licenze) (1) e fare clic su **Accept Value Pack** (Accetta Value Pack) (2).



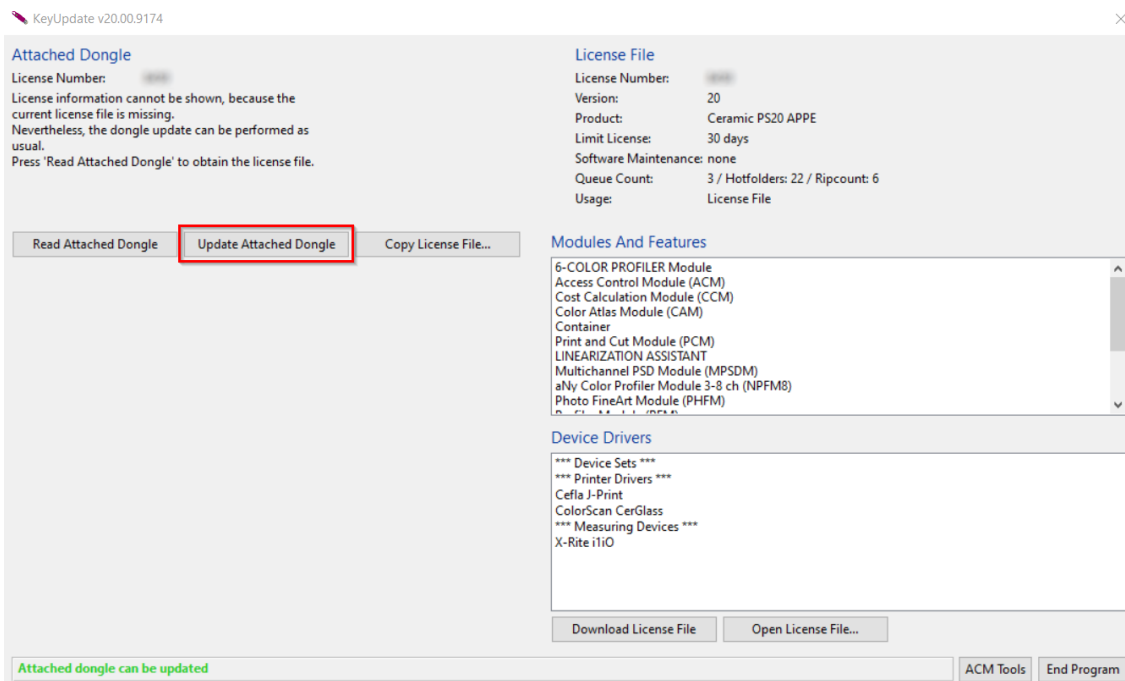
## Attivazione online

1. Se il computer RIP ha una connessione a Internet, avviare il software. Viene visualizzata una finestra di dialogo che consente di aprire lo strumento Keyupdate. Se non si avvia automaticamente, avviare Keyupdate.exe manualmente:  
C:\Program Files (x86)\ColorGATE Software\Productionserver23

- In Keyupdate fare clic su **Download License File** (Scarica file della licenza) per scaricare il file della licenza dal server Web.



- Fare clic su **Update Attached Dongle** (Aggiorna dongle inserito) per abbinare il file della licenza al dongle.



Il file della licenza è ora abbinato al dongle. Il software può essere usato senza alcuna restrizione.

## Attivazione offline

Se il computer RIP non ha una connessione a Internet, è possibile eseguire l'attivazione offline. A tale scopo, andare prima su un computer con accesso a Internet.

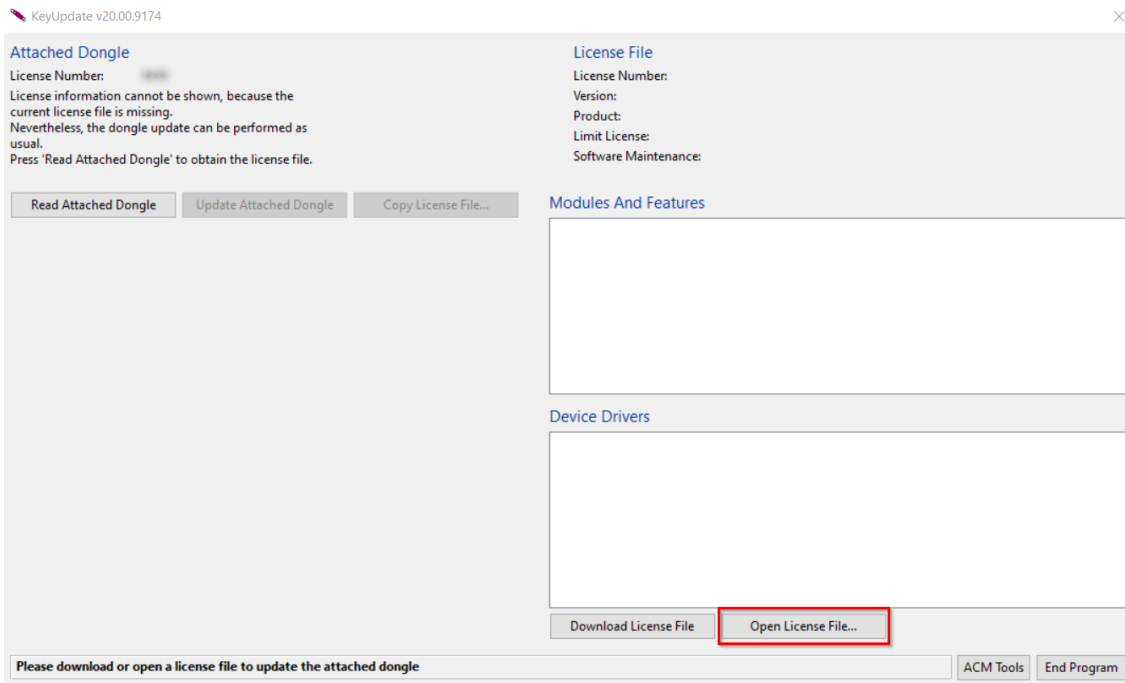
### Su un computer con accesso a Internet

1. Andare su <https://www.colorgate.com/support/en>.
2. Se non è stato eseguito l'accesso al proprio profilo utente, fare clic su **LOGIN / REGISTER** (ACCEDEI / REGISTRA) per eseguire l'accesso utilizzando il proprio indirizzo e-mail e la propria password.
3. Fare clic su **MENU** (MENU), quindi su **Account & Licenses** (Account e licenze) per accedere al proprio profilo utente.
4. Selezionare la scheda **Licenses**.
5. Fare clic sul numero della licenza e quindi su **Download license file** (Scarica file della licenza).
6. Trasferire il file della licenza al computer RIP, ad es. con una memoria USB o attraverso la rete locale.

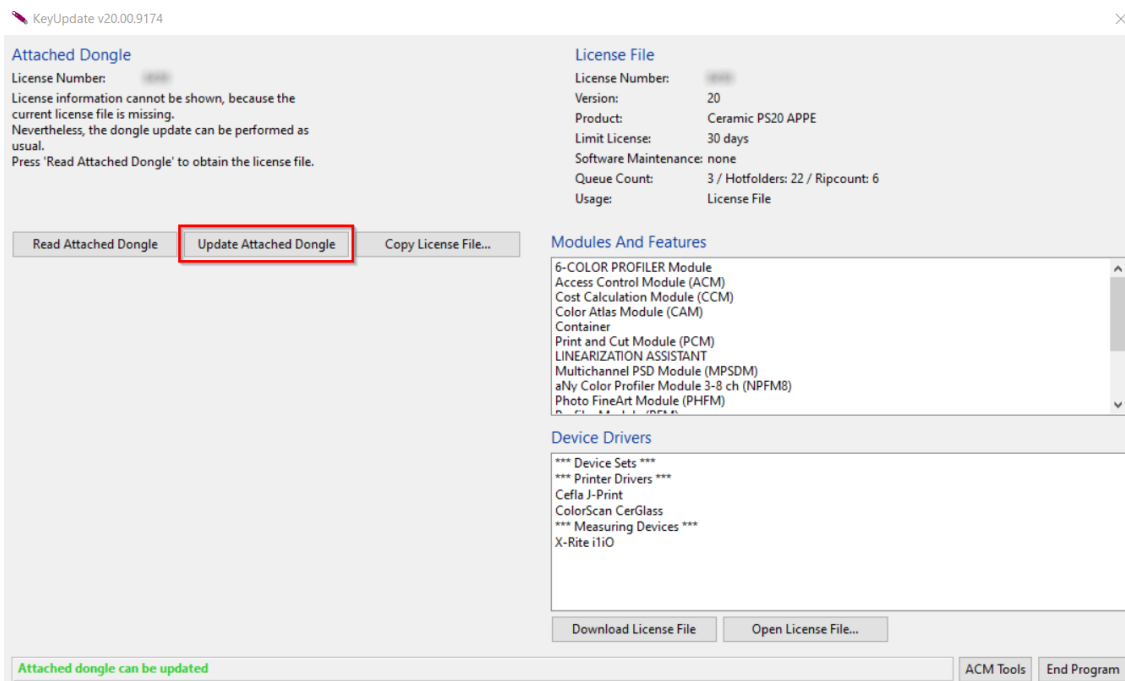
### Sul computer RIP

7. Avviare il software. Viene visualizzata una finestra di dialogo che consente di aprire lo strumento Keyupdate. Se non si avvia automaticamente, avviare Keyupdate.exe manualmente: C:\Program Files (x86)\ColorGATE Software\Productionserver23

- In Keyupdate fare clic su **Open License File** (Apri file della licenza) per aprire il file della licenza da un'unità locale o di rete e salvarlo.



- Fare clic su **Update Attached Dongle** (Aggiorna dongle inserito) per abbinare il file della licenza al dongle.



Il file della licenza è ora abbinato al dongle. Il software può essere usato senza alcuna restrizione.

## Upgrade alla versione 23.10 da una versione precedente

**Nota:** se si ha un Value Pack valido in data 8 novembre 2023 e si dispone della licenza per la versione 23, è possibile installare ed eseguire la versione 23.10. Con una licenza per V23 si può eseguire V23.10 nonché le ultime build delle versioni dalla 10 alla 22. Le build 10.34.8852, 20.01.9222, 21.10.11562, 22.10.14158 sono compatibili con le licenze per V23.00. Le build di hotfix corrispondenti sono disponibili nell'area Service & Support (Servizio e assistenza) del nostro sito Web in **DOWNLOAD AREA > SOFTWARE** (AREA DI DOWNLOAD > SOFTWARE).

Si possono installare senza problemi più versioni del software (ad es. V23.10 e V22) nello stesso sistema e usarle alternativamente. Quando si passa tra queste installazioni e si usa una versione precedente alla 23.10, è necessario avviare la versione alternativa con privilegi di amministratore.

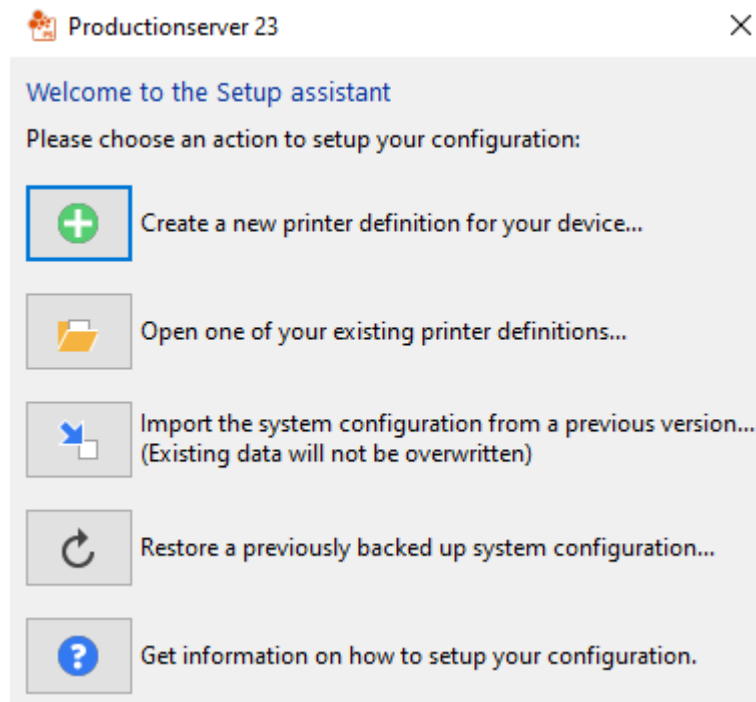
1. Per eseguire l'upgrade del software in uso alla versione 23.10 è necessario innanzitutto scaricare e installare l'ultima build dell'attuale versione del software in uso. A tale scopo, andare all'[area Service & Support \(Servizio e assistenza\)](#).
2. Fare clic su **LOGIN / REGISTER** (ACCEDI / REGISTRA) e immettere le credenziali.
3. Andare a **DOWNLOAD AREA > SOFTWARE** (AREA DI DOWNLOAD > SOFTWARE), selezionare il software desiderato (**Productionserver**, **Proofgate** o **Filmgate**) e selezionare la versione attuale in uso.
4. Scaricare e installare l'ultima build dell'attuale versione del software in uso. Nella sezione **Download e installazione** sono disponibili informazioni su come scaricare e installare la nuova build del software.
5. Assicurarsi di avere un Value Pack valido. A tale scopo, andare a **Account & Licenses** (Account e licenze). Selezionare la scheda **Licenses** (Licenze) e fare clic sulla licenza di cui si vuole eseguire l'upgrade. Sul lato destro si può vedere se si dispone di un Value Pack valido.
6. Se non si ha un Value Pack valido, contattare l'assistenza clienti all'indirizzo [customerservice@colorgate.com](mailto:customerservice@colorgate.com).
7. Se il Value Pack è ancora valido, è possibile eseguire l'upgrade della licenza. A tale scopo, inviare un breve messaggio all'indirizzo [customerservice@colorgate.com](mailto:customerservice@colorgate.com), specificando il numero della licenza e la versione a cui si vuole eseguire l'upgrade.
8. Creare una copia di backup dell'attuale configurazione della versione in uso. In questo modo, le impostazioni comuni, i profili e le definizioni della stampante saranno disponibili nella nuova versione. Grazie alla funzione di backup e ripristino integrata, questa operazione può essere eseguita in modo semplice e rapido. Per istruzioni su come creare una copia di backup:
  - guardare [questo video](#).
  - leggi il nostro [articolo sul blog](#).
9. Scaricare e installare la nuova versione del software. Nella sezione **Download e installazione** sono disponibili informazioni su come scaricare e installare la nuova versione del software.
10. Non appena si riceve un'e-mail che informa che la licenza è stata aggiornata ed è disponibile un nuovo file chiave, abbinare il nuovo file chiave al dongle. Nella sezione **Attivazione** sono disponibili

informazioni su come abbinare il nuovo file chiave al dongle.

11. Ripristinare la copia di backup. Guardate [questo video](#) o leggete il nostro [articolo sul blog](#) per capire come fare.

## Prime operazioni nel software

La prima volta che si avvia il software viene visualizzata la finestra di dialogo **Setup assistant** (Assistente per la configurazione). In questa finestra sono forniti suggerimenti su come procedere con il software.



Maggiori informazioni sulla finestra sono disponibili nella guida online. A tale scopo premere **F1** sulla tastiera.



## Opzioni di assistenza

### Guida online

Nel software è possibile aprire la guida online premendo F1.

### Value Pack

Il Value Pack è un contratto di assistenza e manutenzione disponibile per tutte le soluzioni software ColorGATE. Offre aggiornamenti e upgrade nonché l'accesso al supporto tecnico.

Per ulteriori informazioni visitare il sito Web all'indirizzo <https://www.colorgate.com/service-support/resources/value-packs>

### FAQ su ColorGATE

Nell'area delle FAQ sono raccolte tutte le domande più frequenti. A tale scopo, andare a <https://www.colorgate.com/service-support/resources/faq>.

### Partner commerciale ColorGATE

Il rivenditore è il primo punto di contatto per tutte le richieste di assistenza.

### Assistenza Web

**Nota:** il servizio di assistenza Web è disponibile solo con un Value Pack valido.

Se il rivenditore non è in grado di risolvere il problema, è disponibile il servizio di assistenza Web. È possibile creare un ticket di assistenza Web direttamente nel software o attraverso l'area Service & Support (Servizio e assistenza) del nostro sito Web. Per istruzioni dettagliate in merito, consultare il nostro [blog](#).

- Per creare un ticket di assistenza Web direttamente nel software ColorGATE, fare clic su **Help > Web tickets...** (Aiuto > Ticket Web), quindi fare clic **Login with your ColorGATE account credentials** (Accedi con credenziali account ColorGATE) e immettere le credenziali di accesso.
- Se non si riesce a creare o modificare un ticket Web direttamente nel software ColorGATE (ad esempio perché il computer RIP non ha una connessione a Internet oppure la versione del software in uso è precedente alla V23), andare su <https://www.colorgate.com/support/en> e accedere tramite le credenziali di accesso personali. Via **MENU > SUPPORT > Web Support** (MENU > ASSISTENZA > Assistenza Web) è possibile creare un ticket di assistenza Web.